

臺北市仁愛國小附設幼兒園

114 學年度親子手冊



地址:臺北市安和路一段 60 號

電話:27095010 轉 509(辦公室)



親子手冊目次

致~家長的一封信	01
仁愛附幼簡介	04
愛的叮嚀	07
114 學年度第一學期行事曆	12
幼生接送辦法	15
親子閱讀實施.....	17
衛教宣導	19

仁愛附幼歡迎您！





致家長的
一封信

【致~家長的一封信】

親愛的家長：

您好！首先竭誠歡迎您的寶貝到仁愛國小附設幼兒園就讀，也感謝您對本園的信賴和厚愛。

對寶貝來說，上學是一件既興奮又有點困難的事，尤其是初入學的孩子，第一次進入陌生環境又要與父母分離一段時間，心中難免有焦慮感，而您自己也可能為此擔憂。

為了幫助寶貝渡過開學這段焦慮期，很快適應園內環境，也為了讓您更清楚園內的作息及一些注意事項，我們特別製作這份「親子手冊」，希望您能仔細閱讀，並與園方配合。

許孩子一個『健康、快樂、創新』的童年是本園的願景。歷年來仁愛附幼全體教師，以專業積極認真的態度，戮力深耕仁愛園地，為打造一個充滿金色陽光的園地而努力不懈。而敬愛的家長們，更發揮教育的大愛，以支持的態度、鼓勵的話語，協助仁愛附幼各項園務事務、教學活動…，因有您們的鼎力相挺，讓仁愛附幼的寶貝們，在『愛』中成長，『笑』中茁壯。

教育的路上，也是寶貝在這人生中最重要的一段，您就是我們最佳的合作夥伴，相信我們彼此扛得起也會做得好。日後，我們的心會更緊密，教育寶貝的目標更一致。如果您有任何建議與疑問，歡迎您隨時與我們保持聯絡。

電話：27095010 轉 509(辦公室)、510(太陽班)、506(星星班)、
515(彩虹班)、516(月亮班)

傳真電話：27096500

*為避免幼兒學習，除請假外，若有問題須與班級老師溝通，請利用下午 1:30-2:30 間撥打，謝謝。

~再次歡迎寶貝們加入仁愛附幼的園地~

仁愛附幼 敬上

【愛的小語】

在蹣跚學步中，孩子學會了走路；
在東張西望中，他們學會了習慣與態度；
在跌跌撞撞中，他們有了自己的世界。



孩子的不凡，來自你的不厭其煩。

有愛有耐心，有了解有學習，
有動手動腦的參與，
點點滴滴的潛移默化，
包容著你的信賴和夢想，
變成了那一個 成長中的孩子...。

~美國莫非先生



我未必是出類拔萃的，但我一定是「獨一無二」的。

問題不在告訴他一個真理，而在於教他怎樣去發現真理。

~盧梭

我聽了，我就忘記了；
我看了，我就記住了；
我做了，我就理解了。

~蒙特梭利



仁愛附幼
簡介

【仁愛附幼簡介】

一、園史

民國 85 年 8 月奉教育局指定正式成立。

民國 86 年增設為二班，招收幼生 60 人，設教師四人，廚工一人。

民國 101 年增設教保員一人。

民國 103 年增設為四班，其中一個為三歲專班，招收幼生 120 人，設教師八人、教保員一人、廚工兩人。

民國 105 年改為 3~5 歲混齡班四班。

民國 113 年 8 月開始師生比逐年調降至今為 1:12，招生幼生 96 人，共設教師八人、教保員一人、廚工二人。

二、教育目標

(一) 依據幼兒教育及照顧法「以幼兒為主體，遵行幼兒本位精神，秉持性別、族群、文化平等、教保並重及尊重家長之原則」和教育部頒布的「幼兒園教保活動課程大綱」達成下列目標：

1. 維護幼兒身心健康。
2. 養成幼兒良好習慣。
3. 豐富幼兒生活經驗。
4. 增進幼兒倫理觀念。
5. 培養幼兒合群習性。
6. 拓展幼兒美感經驗。
7. 發展幼兒創意思維。
8. 建構幼兒文化認同。
9. 啟發幼兒關懷環境。

(二) 本園教育目標

1. 提供幼兒快樂的學習環境。
2. 啟發幼兒創造思考想像力。
3. 培養幼兒自主學習合作性。
4. 充實幼兒團體生活互動性。
5. 養成幼兒良好的生活習慣。

三、環境設備

(一) 環境獨立、空間規劃完善，包含四間教室、一間辦公室、一間教具暨體能器材室、一間閱覽室及獨立廚房，幼生廁所位於兩間教室的中間，使用方便，環境安全、舒適、整潔、溫馨。

(二) 教室寬敞，空氣流通，光線充足，配合課程內容更換圖書及教具，師生共同布置情境，營造豐富快樂的學習環境。

(三) 戶外遊戲場鋪有安全地墊，保護幼兒安全。

- (四) 結合小學部空間，在寬廣的校園中有生態池、視聽中心、圖書館、感覺統合教室等讓幼兒快樂的學習、盡情的活動、開心的成長。

四、教學與保育

- (一) 以【幼兒為本位】之教學：幼兒從學習區探索及教學活動進行中，化生活經驗，豐富常識，養成發現、主動探究的情意，嘗試解決問題的能力，更進而增進團體互動與人我的關係。
- (二) 【多元活潑課程】依課程發展配合進行音樂、律動、遊戲、語文、生活常識、數概念、團體討論、心得發表、作品分享、戲劇表演、參觀活動等課程，讓幼兒適性快樂的發展。
- (三) 重視【幼兒體適能】：使用小學「多功能遊戲教室」、「操場」、「戶外遊戲設備」，除每日 30 分鐘大肌肉活動外，每週會額外安排兩次室內體能活動，增進幼兒體適能，滿足幼兒的身心。
- (四) 【每日晨光】快樂多：每班設有學習區，提供幼兒自主性學習，迎接美好的一天。
- (五) 【安全品質】看得見：教室及廚房空間寬敞、整齊清潔，烹飪用具均高溫消毒，使用衛生。園區內設有紫外線消毒燈、定期消毒，專人定期環境安檢，務使幼兒在安全舒適的園區中成長。
- (六) 【均衡營養】的餐點：每月備有餐點調配表，由教師精心設計、廚房阿姨親自細心烹調，營養均衡，讓幼兒頭好壯壯，吃得開心。

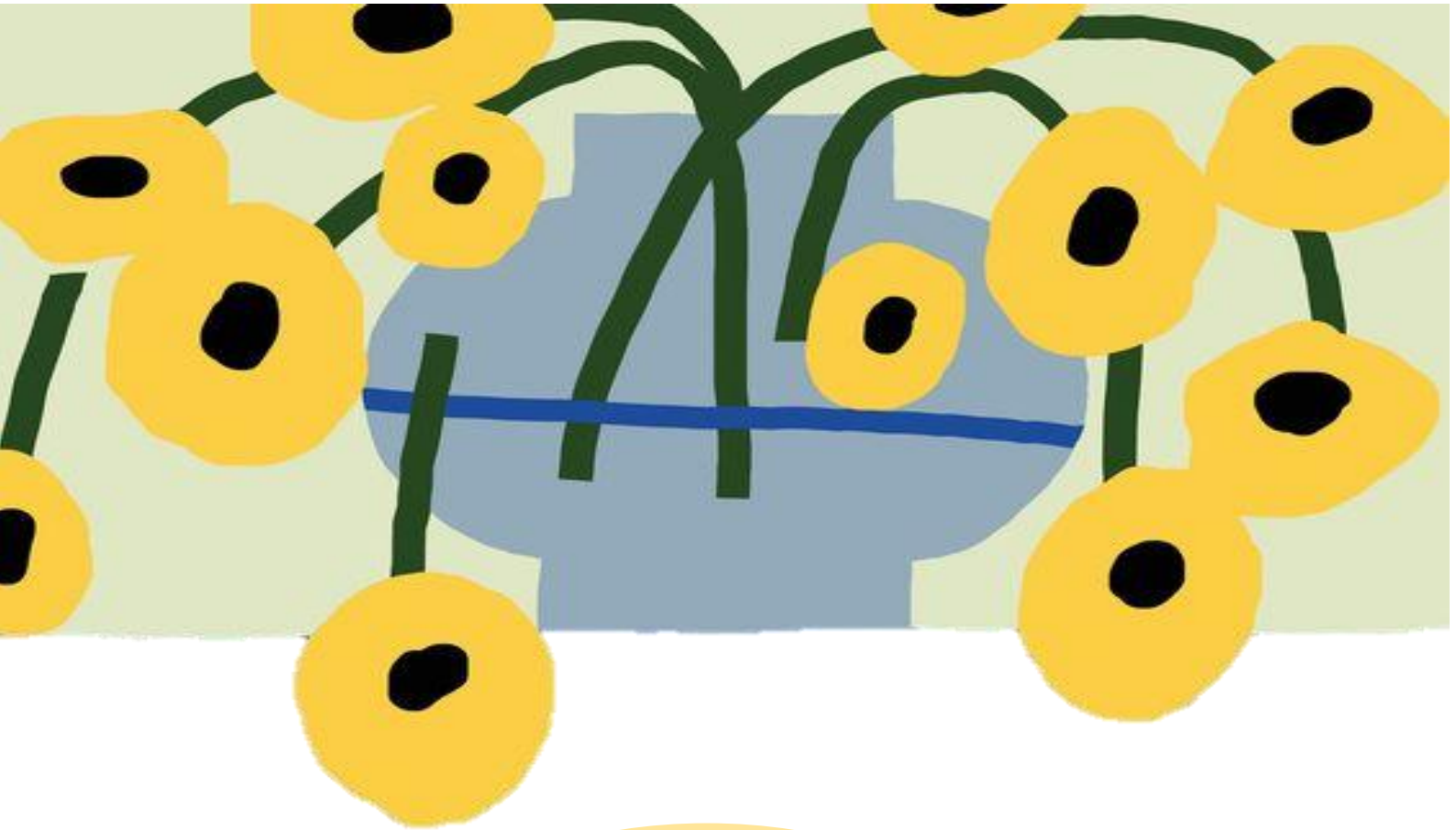
五、親職教育

- (一) 重視親子關係、師生互動、親師溝通，讓幼兒身心發展得宜。
- (二) 設有親子手冊詳述本園作息、學期行事曆、教學計畫，定期辦理親師座談會，讓家長充分了解學校活動，增進家園互動。
- (三) 設有電話專線與家長保持密切連繫，定期發下幼兒評量，並於班報月報中，分享及讓家長了解班級課程及幼兒在園情況。

六、展望

仁愛附幼成立多年來，已在家長心目中建立良好的口碑，我們更期許：

- (一) 建立有特色的優質標竿園所，邁向卓越。
- (二) 通過教育局評鑑制度的認證，全體教職員工將提供更專業的師資，為幼兒教育而努力不懈。
- (三) 推動家園互動，親師共同合作，共創仁愛願景。



愛的叮嚀

【愛的叮嚀】

親愛的家長：

感謝您將可愛的寶貝交託給我們，我們將竭誠盡心的照顧仁愛的寶貝們，使寶貝健康快樂地學習、成長，下列事項敬請詳閱並予以配合。

一、作息時間及幼兒接送：

(一)半日班:上午 7:50 入園，上午 11:50 於綠門放學。

全日班：上午 7:50 入園，下午 3:50 於後門(中山醫院斜對面)放學。

*每日 8:30-9:20 為大肌肉活動時間，各班多於戶外活動，建議讓寶貝於 8:20 前到校。

(二)請家長務必攜帶接送證按時接送幼兒，若您臨時要委託他人代接，請先以電話告知，以確保幼兒安全。

二、園內措施：

(一)幼兒每日來園請穿著本園運動服或圍兜+便服，並至少準備一套衣褲放在教室備用。(小班請準備兩套)

(二)請協助準備室內鞋、牙刷及耳掛式漱口杯與水壺，全日班幼兒請額外準備午睡用寢具，每週五將清洗室內鞋及寢具，請您記得帶回。

(三)為維護幼兒健康，請協助準備不鏽鋼餐碗，且每日攜帶回去的餐碗、餐具請確實清潔。

(四)凡是屬於寶貝的個人用品，請務必寫上姓名，以避免遺失。

(五)每週安排兩次體能課程活動，當日請穿著本園運動服及運動鞋。每日皆有 30 分鐘大肌肉體能活動，請盡量讓寶貝穿著適合運動的衣服及鞋子，避免穿著拖鞋及涼鞋到園。

(六)寶貝可從班級圖書區借閱圖書回家，請您陪伴寶貝閱讀並給予鼓勵，以培養正確的閱讀好習慣。

(七)每個月發行電子班報，提供班級教學活動訊息，同時間發下紙本「月報回饋單」，請家長詳閱及簽名後帶回。如需要與老師溝通或有任何回饋，歡迎寫在「家長分享」中。

(八)幼兒來園上課，請勿攜帶貴重首飾或物品以免遺失；如果沒有園方的通知，請不要讓幼兒帶零食、零用錢及玩具來園。

三、幼兒保健

(一)寶貝若有身體不適之症狀，如發燒、水痘、麻疹、結膜炎、腸病毒

等，請讓幼兒在家充分休息，等到痊癒後再上學。

*若感染腸病毒、流感或嚴重特殊傳染疾病，依規定須於家中休息一星期，敬請配合！

(二) 若幼兒在園有發燒情況，將通知家長接回，恕不餵食退燒藥，敬請配合及見諒。

(三) 為確保幼兒託藥安全，請您務必將託藥單填寫完整，幼兒園**提供午餐(餐前或餐後)的託藥**，且每次託藥僅需準備一次藥量。填寫完成的託藥單請與藥物、**處方籤**一併放於藥袋中，提醒幼兒於上學時交給班級老師，以免延誤用藥。

*藥水及藥包上皆請註明幼兒姓名，避免藥物及藥袋分開無法辨識。

四、幼兒生活輔導：

(一) 請您每天撥一段時間與孩子相處，談心、故事書導讀、玩腦力激盪遊戲等，以增進親子關係融洽。更可以與寶貝聊一聊幼兒園的活動情形，以了解寶貝在班級的學習與發展。

(二) 寶貝越早獨立越能適應環境，所以自己的事可努力嘗試自己完成，不要因為動作慢，而剝奪了寶貴的練習機會。

(三) 幫助寶貝學會：

1. 自己吃飯，不掉飯粒。
2. 自己刷牙洗臉，擰乾毛巾。
3. 自己穿、脫、衣服和鞋襪。
4. 幫忙作簡單的家事。
5. 自己收拾房間整理床被。
6. 養成早睡早起的習慣。
7. 養成良好的如廁習慣。
8. 練習如廁後的清潔及使用衛生紙

(四) 教導寶貝使用言語表達內心的感受，學習正確的情緒表現。

(五) 養成寶貝主動和老師、同學打招呼的習慣。

五、本園與家長之聯繫：

(一) 寶貝帶回之通知單，請多留意查閱。

(二) 如遇颱風警報及國定例假日、補假，依規定停課不另發通知。

(三) 如有任何育兒教養問題，請利用下午 1:30-2:30 與老師電話聯繫；如須與老師面談，請事先約定，或於接送寶貝時與老師溝通。

(四) 寶貝請假時，請以書面或電話通知老師，家中電話住址如有變動，請當即通知本園更改。

※本園電話：27095010 轉 509(辦公室)

510(太陽班)、506(星星班)、515(彩虹班)、516(月亮班)

臺北市 114 學年度公立幼兒園收退費基準

收費項目		收費金額 (單位：新臺幣元)	收費期間	備註
學費		半日制：5,150元、全日制：7,000元	1學期	「自 111 年 8 月起，第 1 胎子女家長每月繳費不超過 1,000 元，第 2 胎以上、低收入及中低收入戶家庭子女、身心障礙幼兒「免繳費用」，與幼兒園原收費間之差額由行政院及本市協助家長支付給園方。」
雜費		半日制：2,745元、全日制：2,955元	1學期	
代辦費	材料費	半日制：290元、全日制：345元	1個月	
	活動費	半日制：230元、全日制：230元	1個月	
	午餐費	全日制：968元	1個月	
	點心費	半日制：610元、全日制：1130元	1個月	
代收費	保險費	依每年統一公告金額辦理	1學期	
	家長會費	120元 (國民小學附設幼兒園)	1學期	
	其他費用	按實際情形與家長商定		

第 1 條

- 本園應依教育部訂定之教保服務機構收費項目及用途，收取費用。收費項目包括學費、雜費、代辦費及代收費；其中代收費之家長會費依教育局公告之金額收取，具低收入戶身分者免繳。
- 上述所定代收費之其他費用，本園須經幼兒家長事前書面同意，始得收取。

第 2 條

- 幼兒中途進入本園接受教保服務者，以實際進入日期為收費基準日，並應依下列規定辦理收費：
 - 一、幼兒家長之當月收費數額：應按每月應繳費用，乘以幼兒當月實際就讀日數及當月教保服務日數比例，覈實計算其收費。
 - 二、代收費：
 - (一)保險費依高級中等以下學校學生及教保服務機構幼兒團體保險條例規定之教育部公告事項辦理。
 - (二)家長會費依教育局公告金額收取。但低收入戶者免繳。
 - (三)其他費用依幼兒實際需求收取。
- 公立幼兒園幼兒轉至本市其他公立幼兒園就讀者，其學費及雜費，不另收取。
- 上述收費數額應計算至整數，小數點後無條件捨去。
- 本園各學期起訖日，依幼兒教保及照顧服務實施準則規定辦理。

第 3 條

- 幼兒因故無法繼續就讀而離開本園者，本園應依下列規定辦理退費：

- 一、幼兒家長之當月退費數額：應按幼兒家長當月已繳費用，乘以幼兒當月未就讀日數及當月教保服務日數比例，覈實計算其退費。
- 二、代收費：除保險費依高級中等以下學校學生及教保服務機構幼兒團體保險條例規定之教育部公告事項辦理退費外，家長會費及其他費用，不予退費。
 - 公立幼兒園幼兒轉至本市其他公立幼兒園就讀者，其學費及雜費，不予退費。
 - 上述退費數額應計算至整數，小數點後無條件進位。

第 4 條

- 有下列情形之一者，本園應辦理退費：
 - 一、幼兒因故請假，於請假日一日前辦妥請假手續，且請假日數連續達上課日五日以上。
 - 二、因法定傳染病、流行病或流行疫情等原因強制停課，且幼兒於停課期間配合停課。
- 本園有上述應退費或扣除費用情形者，應按幼兒家長當月已繳費用，乘以幼兒當月請假或停課或放假日數及當月教保服務日數比例，覈實計算其費用。
- 上述退費數額應計算至整數，小數點後無條件進位。

第 5 條

- 有關延長照顧服務費收費及退費，規定如下：
 - 一、課後延長照顧服務：採學期參加，每小時新臺幣（以下同）三十五元；經濟需要協助幼兒，免收費。
 - 二、寒、暑假加托服務：採每月參加者，每月二千元；採部分日數參加者，每日一百二十元；經濟需要協助幼兒，免收費。
- 幼兒連續請假達五日以上（不包括例假日），或因疫情及流行性傳染病等配合停課之期間達五日以上者，應按家長每月繳交費用、幼兒當月未參加服務日數及幼兒園當月提供課後延長照顧服務及加托服務日數之比率，核實計算辦理退費。

第 6 條

本園收費項目及收費數額，如與全國教保資訊網登載數額不符，幼兒家長得就超收數額，向本園要求退費。

第 7 條

- 倘本園有因應教學需要（例如於上課日備課、環境消毒或教室新建維修）或父母、監護人或實際照顧幼兒之人托育需求，得調整各學期教保活動起訖日期，惟調整後之教保活動課程日數，不得少於《幼兒園教保服務實施準則》第4條所定各學期教保活動課程日數。
- 本園如有調整起訖日期且經與全體家長協商不辦理補課，其「各項收費項目」（包含學費、雜費及代辦費）應依家長當月繳交費用、幼兒當月未就讀日數及當月教保服務日數比例，覈實計算其退費。

第 8 條

本園應於收費規定註記收退費基準，並應於繳費收據註記幼兒實際進入本園接受教保服務之日期及全學期教保服務起訖日，由本園及幼兒家長各收執乙份。



114-1

學期行事曆

臺北市大安區仁愛國民小學附設幼兒園 114 學年度上學期行事曆

月份	週次	日期(星期)						導護老師	月主題	計畫項目				
		日	一	二	三	四	五			六	行政	教學	保育	總務
八		17	18	19	20	21	22	23		8/22 學校日				8/18~8/19 園區大掃除
		24	25	26	27	28	29	30				8/28 課程發展會議	8/29 預防注射紀錄影本	8/27 全校大消毒 8/29 完成各項安全檢核
九	1	31	1	2	3	4	5	6	劉芳萁 李佩諭	迎新敬師月	9/1 開學 9/1 課後留園開始	9/1~10/3 班級學習區探索	9/1~9/5 期初幼兒 身高體重測量 9/5 清洗寢被、牙 杯及室內鞋	9/1 導護開始
	2	7	8	9	10	11	12	13	李芮昫 陳盈好		9/8 臉書社團開始 更新	9/8 圖書借閱開始 9/10 全園活動~ *八、九月慶生 會及認識師長	9/12 清洗寢被、牙 杯及室內鞋 9/8~9/12 幼兒發展 檢核	9/12 防災演練預演
	3	14	15	16	17	18	19	20	鄭利吟 李婕寧			9/15 感統教室活動 開始	9/15 發展檢核疑似 個案提報 9/19 清洗寢被、牙 杯及室內鞋	9/19 國家防災日防 震演練
	4	21	22	23	24	25	26	27	簡毓瑩 程紹淳				9/26 清洗寢被、牙 杯及室內鞋	9/26(每月) 教學設備安全檢 核表、防範侵害安 全檢核表、水電安 全檢核表
十	5	28	29	30	1	2	3	4	劉芳萁 李佩諭	健康促進月	9/29 教師節補假		10/3 清洗寢被、牙 杯及室內鞋	
	6	5	6	7	8	9	10	11	李芮昫 陳盈好		10/6 中秋節放假 10/10 國慶日放假	10/8 全園活動~ *十月慶生會及性 別平等教育宣導		10/9 全園防災教育 宣導與體驗活動 (暫定)
	7	12	13	14	15	16	17	18	鄭利吟 李婕寧			10/13 班級學習區 課程發展	10/17 清洗寢被、 牙杯及室內鞋	
	8	19	20	21	22	23	24	25	簡毓瑩 程紹淳		10/24 光復節補假		10/23 清洗寢被、 牙杯及室內鞋	
	9	26	27	28	29	30	31	1	劉芳萁 李佩諭				10/31 清洗寢被、 牙杯及室內鞋	10/31(每月) 教學設備安全檢 核表、防範侵害安 全檢核表、水電安 全檢核表
十一	10	2	3	4	5	6	7	8	李芮昫 陳盈好	校慶采風月	11/6~11/7 小學期 中考	11/5 全園活動~ *十一月慶生會及 交通安全宣導 11/7 發回學習區紀 錄	11/7 清洗寢被、牙 杯及室內鞋	
	11	9	10	11	12	13	14	15	鄭利吟 李婕寧				11/14 清洗寢被、 牙杯及室內鞋	
	12	16	17	18	19	20	21	22	簡毓瑩 程紹淳		11/22 校慶暨體育 表演會		11/21 清洗寢被、 牙杯及室內鞋	

	13	23	24	25	26	27	28	29	劉芳其 李佩諭		11/24 體育表演會 補假		11/28 清洗寢被、 牙杯及室內鞋	11/28(每月) 教學設備安全檢 核表、防範侵害安 全檢核表、水電安 全檢核表 11/28(每3個月) 遊戲器材安全檢 核表(專人檢查)、 圍舍環境安全檢 核表、防火安全檢 核表
十二	14	30	1	2	3	4	5	6	李芮昀 陳盈妤	感恩 關懷 月		12/3 全國活動~ *十二月慶生會及 家暴防治宣導 12/5 發回學習區紀 錄	12/5 清洗寢被、牙 杯及室內鞋	
	15	7	8	9	10	11	12	13	鄭利吟 李婕寧				12/12 清洗寢被、 牙杯及室內鞋	
	16	14	15	16	17	18	19	20	簡毓瑩 程紹淳			12/19 冬至搓湯圓 活動	12/19 清洗寢被、 牙杯及室內鞋	
	17	21	22	23	24	25	26	27	劉芳其 李佩諭		12/25 行憲紀念日 放假	12/24 聖誕節活動 暨上學期學習歷 程展	12/26 清洗寢被、 牙杯及室內鞋	12/26(每月) 教學設備安全檢 核表、防範侵害安 全檢核表、水電安 全檢核表
一	18	28	29	30	31	1	2	3	李芮昀 陳盈妤	創新 永續 月	1/1 中華民國開國 紀念日放假	1/2 發回學習區紀 錄	12/29~1/2 期末幼 兒身高體重測量 1/2 清洗寢被、牙 杯及室內鞋	
	19	4	5	6	7	8	9	10	鄭利吟 李婕寧			1/5 暫停借閱圖書 1/7 全園活動~ *一月慶生會及自 我安全防護宣導 1/7 頒發閱讀獎狀	1/9 清洗寢被、牙 杯及室內鞋	
	20	11	12	13	14	15	16	17	簡毓瑩 程紹淳		1/13~1/14 小學期 末考 1/16 課後留園最後 一天	1/12 發期末評量 1/16 全園親子戶外 教學活動	1/15 清洗寢被、牙 杯及室內鞋	1/16(每月) 教學設備安全檢 核表、防範侵害安 全檢核表、水電安 全檢核表
	21	18	19	20	21	22	23	24	劉芳其 李佩諭		1/20 第一學期結束 1/21-1/23 第二學 期第一週開始 1/26 寒假開始 2/23 開學	各項資料彙整	1/23 將寢被及個人 物品帶回	

※本園電話：27095010 轉 509(辦公室)

510(太陽班)、506(星星班)、515(彩虹班)、516(月亮班)

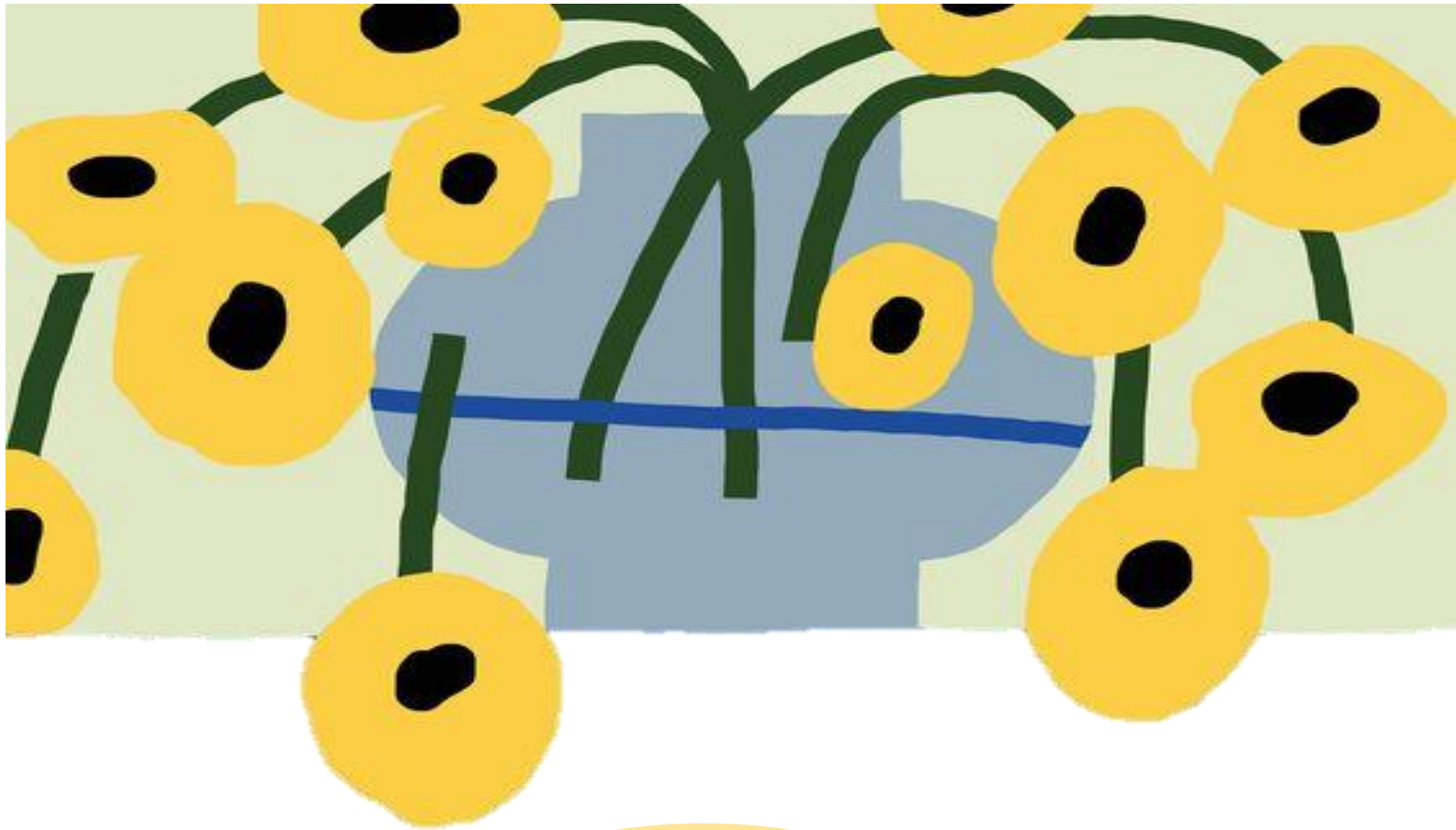
※若需請假者請於上午 8:30 前來電，其他因素需與老師聯絡者，則可於下午 1:30 至 2:30 間來電，以免影響班級教學活動之進行。

健康

快樂

創新





幼生接送 辦法

【幼生接送辦法】

一、目的

1. 確保幼生上學、放學之安全。
2. 維護校園安全。

二、實施辦法

1. 開學前請家長接送填寫「接送幼兒調查表」，以了解幼生接送方式。
2. 開學前每位幼生發接送證兩張，上面註記幼生的姓名，接送者憑證接送幼生。
3. 接送者臨時未能親自來接，請先以電話告知，並將接送證轉交委託人，以便憑證接送幼生。
4. 若接送者臨時未能親自來接，而受委託者又無接送證時，請家長於放學前連絡老師，將受委託者之姓名、性別、年齡、特徵，及與幼生的關係告知老師，並請受委託者攜帶身份證明資料(如：身分證)，以供園方查驗身分。
5. 接送證請勿遺失，若遺失請盡速聯絡老師登記，以免危及幼生安全。

三、接送時間及地點

1. 上學時間：上午 7:30~8:30 幼生請由綠門(敦化南路一段 295 巷)進入。
 - (1)7:30~7:50 提早入園的幼生請至閱覽室由導護老師統一照顧。
 - (2)7:50~8:30 幼生請由綠門進入後直接至班級。
2. 放學時間：下午 3:50~4:10。
 - (1)晴天請至後門(仁愛路四段 122 巷)進入，於遊戲場空地接幼生。
 - (2)雨天請由後門(仁愛路四段 122 巷)進入，至教室前走廊接幼生。
3. 課後留園：統一請至綠門接幼生。

四、注意事項

1. 家長務必將幼生送進園內交給老師後方可離去，勿讓幼生自行從小學部大門口走到園區。
2. 為維護教學品質，請讓寶貝於早上 8:20 前到校。若超過 8:30 到校或當日需請假，請提前致電班級導師，以利老師掌握班級出席人數。
3. 為避免影響幼生午休，下午如須提早接回幼生，請安排於 1 點前或 2 點 30 分後。
4. 為維護幼生安全，除雨天外，全天班幼兒皆在下午 3:50 統一於後門(仁愛路四段 122 巷)放學。



親子閱讀
實施

【親子閱讀實施】

圖畫書帶給小朋友許多的樂趣，不僅可以增進語文的能力又可以增進親子關係的和樂，還有好多訴說不盡的優點，真是無價啊！

本園班級圖書豐富，教師於進行主題教學時，常運用圖畫書為媒介，以統整小朋友的學習經驗，希冀為小朋友開啟閱讀的一扇窗。

「享受閱讀，閱讀享受」，從小養成閱讀的好習慣，有賴父母帶領家中的幼兒，將閱讀視為生活的一部分。

有關「親子閱讀」，圖書借閱實施辦法如下：

- 一、每日可進行圖書借閱(可能依教師不同班級經營方式而有不同)，每位小朋友以班級圖書區內的圖書借閱為主。
- 二、每次借閱以一本為限，由老師登記後，小朋友即可帶回家中。
- 三、圖書借閱借期以一星期為限，幼兒及家長可視需求延後一星期歸還。
- 四、圖書歸還時，小朋友須向老師辦理還書登記手續，還書後即可於當日再度辦理借書手續。
- 五、所借之書籍，請能妥善保管，歡迎親子一起分享圖畫書裡精采、豐富、有趣的內容。
- 六、學期末統計幼兒圖書借閱數量，頒發獎狀予以鼓勵。(達 20 本—閱讀小學士、40 本—閱讀小碩士、60 本—閱讀小博士)

親愛的家長，剛開始別忘了要引領家中的寶貝，欣賞圖畫書裡的圖，先圖而文，再圖文併陳的閱讀，這樣會讓家中的寶貝更喜愛圖畫書，由衷的希望，仁愛的寶貝們都是『閱讀小博士』喔！



衛教宣導

【腸病毒衛教宣導】

一、預防腸病毒感染的方法：

- (一) 時時注意個人衛生，遵守「濕、搓、沖、捧、擦」五步驟，正確洗手。
- (二) 注意環境衛生通風。流行期間儘量避免出入公共場所，且不要與疑似病患（家人或同學）接觸。
- (三) 注意營養、均衡飲食、運動及充足睡眠，以增強個人的免疫力。
- (四) 幼童（尤其三歲以下幼兒）有較高比率併發腦炎、類小兒麻痺症候群或肺水腫等嚴重症狀，因此幼童之照顧者或接觸者應特別注意個人衛生，避免將病毒傳染給幼童。

二、若經醫師診斷感染腸病毒，請注意病童是否出現腸病毒感染併發重症前兆病徵，如有以下症狀，務必儘速就醫：

- (一) 嗜睡、意識不清、活力不佳，手腳無力等一般神經併發症，約在發疹二至四天後出現。
- (二) 肌躍型抽搐（類似受到驚嚇的突發性全身肌肉收縮動作）。
- (三) 持續嘔吐。
- (四) 持續發燒、活動力降低、煩躁不安、意識變化、昏迷、頸部僵硬、肢體麻痺、抽搐、呼吸急促、全身無力、心跳加快或心律不整等。

三、園內腸病毒相關預防措施

- (一) 每日消毒園內地面、廁所等環境，放學後紫外線燈消毒。
- (二) 指導幼生勤洗手及正確的洗手方式。
- (三) 若園內班級出現腸病毒個案，加強全園消毒工作，該班級幼生導護及課後留園時間回原班辦理。如一週內同一班級出現兩例腸病毒，依規定召開停課會議。
- (四) 若幼生感染腸病毒，依規定請於家中休養至少一週後再復課。**若家中有兄弟姊妹感染腸病毒，亦請告知老師，謝謝！**



資料來源

<http://tw.knowledge.yahoo.com/question/question?qid=1608052206767>

打擊預防腸病毒『洗手五步驟』，仁愛附幼的寶貝知道了嗎？

